

## 5.3. Ale film

### DOWIESZ SIĘ, JAK

- wykorzystać funkcję przetwarzania wsadowego zdjęć,
- dobierać odpowiednie materiały (zdjęcia, klipy wideo, dźwięki) do utworzenia filmu,
- posługiwać się programem do tworzenia filmów ze zdjęć i sekwencji wideo oraz dźwięków.

### MATERIAŁY DO FILMU


Podczas tej lekcji utworzysz w programie Windows Movie Maker (czytaj: muwi mejker) film z przykładowych zdjęć, sekwencji wideo i dźwięków zgromadzonych w serwisie. Dowiesz się, jak w ciekawy i atrakcyjny sposób możesz zaprezentować innym wykonane przez siebie prace.

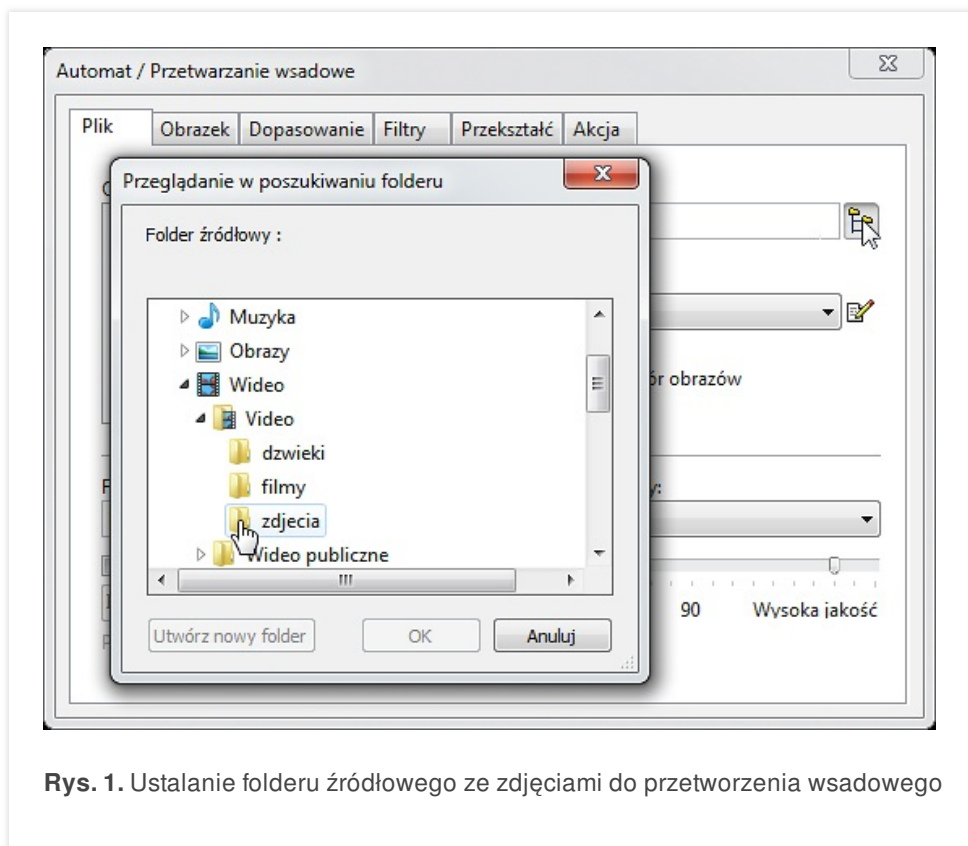
Przygotuj serię zdjęć i jedną lub dwie krótkie sekwencje wideo, które wykorzystasz do tworzenia swojego filmu. Przygotuj też jakiś plik dźwiękowy (program, w którym będziesz pracować, akceptuje prawie wszystkie formaty plików dźwiękowych), który posłuży ci jako tło muzyczne do stworzenia filmu.

Pierwszy etap przygotowań to kompletowanie i obróbka zgromadzonych zdjęć – nadanie im odpowiednich atrybutów.

**Standardowa klatka filmu** to prostokąt o stosunku boków **4** (szerokość) do **3** (wysokość), np. 800 na 600 pikseli. Zdjęcia, których użyjesz do filmu, powinny mieć identyczny stosunek boków (**4:3** w układzie poziomym). Taki format i położenie zdjęć umożliwi wykorzystanie pełnego kadru w tworzonym filmie.

Określisz atrybuty dla całej serii zdjęć jednocześnie. Taką operację nazywa się **przetwarzaniem wsadowym**.

- Uruchom program PhotoFiltre i na karcie **Narzędzia** wybierz funkcję **Automat/ Przetwarzanie wsadowe....**
- W wyświetlonym oknie wybierz kartę **Plik** i za pomocą przycisku  ustaw w polach **Folder wyjściowy** i **Folder źródłowy** ścieżkę dostępu do folderu **zdjęcia** (rys. 1).



Rys. 1. Ustalanie folderu źródłowego ze zdjęciami do przetworzenia wsadowego

- Wybierz kartę **Obrazek** i w wyświetlonym oknie, zawierającym komunikat ostrzegający o nadpisywaniu plików, kliknij przycisk **OK**.
- Na karcie **Dopasowanie** ustaw suwak jakości zdjęcia na wartość 100.
- Na karcie **Obrazek** zaznacz pole wyboru **Rozmiar obrazka**, a w polach **Szerokość** i **Wysokość** wpisz odpowiednio liczby: 640 i 480, a jako jednostki miary ustal **piksele**.
- Zaznacz jeszcze pola wyboru: **Zachowaj proporcje** i **Optymalizuj**.
- Kliknij kartę **Akcja**, a potem przycisk **OK**.

W ten szybki i prosty sposób rozmiar wszystkich zdjęć zostanie dostosowany do wielkości klatki filmu, który z nich powstanie. Funkcja przetwarzania wsadowego w programie jest bardzo przydatna. Pomyśl, ile czasu zajęłoby ustalanie tych parametrów dla każdego zdjęcia osobno.

Pozostałe pobrane przez siebie elementy: sekwencje wideo i dźwięki, są gotowe do użycia.

## GOTOWI? KAMERA! POSZŁA!

Sprawdź jeszcze, czy masz zainstalowany program Windows Movie Maker. Jeśli nie, to zainstaluj go teraz.

I już możesz zacząć budować swój film.

- Uruchom program Windows Movie Maker.

Okno główne tego programu jest podzielone na różne obszary.

W polu **Zadania** określa się, jakie czynności będą wykonywane w danym momencie. Zadania są podzielone na trzy etapy:

- sprecyzowanie, z jakich elementów powstanie film;
- montaż filmu, określanie efektów wideo i przejść między sekwencjami oraz tworzenie napisów;
- zapisanie rezultatów pracy w formie projektu lub gotowego filmu. Po zapisaniu projektu można wrócić do edycji filmu. Jednak, aby ponowna edycja filmu była możliwa, nie wolno usuwać związanych z filmem folderów i plików ani zmieniać ich nazw lub położenia.

Pole **Kolekcje** jest magazynem, w którym są przechowywane elementy wskazane jako składowe filmu. Warto wiedzieć, że często podczas umieszczania w kolekcji jakiejś sekwencji wideo jest ona przez program automatycznie dzielona na sceny.

W polu **Podgląd** tworzonych filmu można sprawdzić rezultaty zastosowanych rozwiązań. Zanim zastosuje się w filmie określone efekty wideo lub przejścia między sekwencjami, można sprawdzić ich działanie.

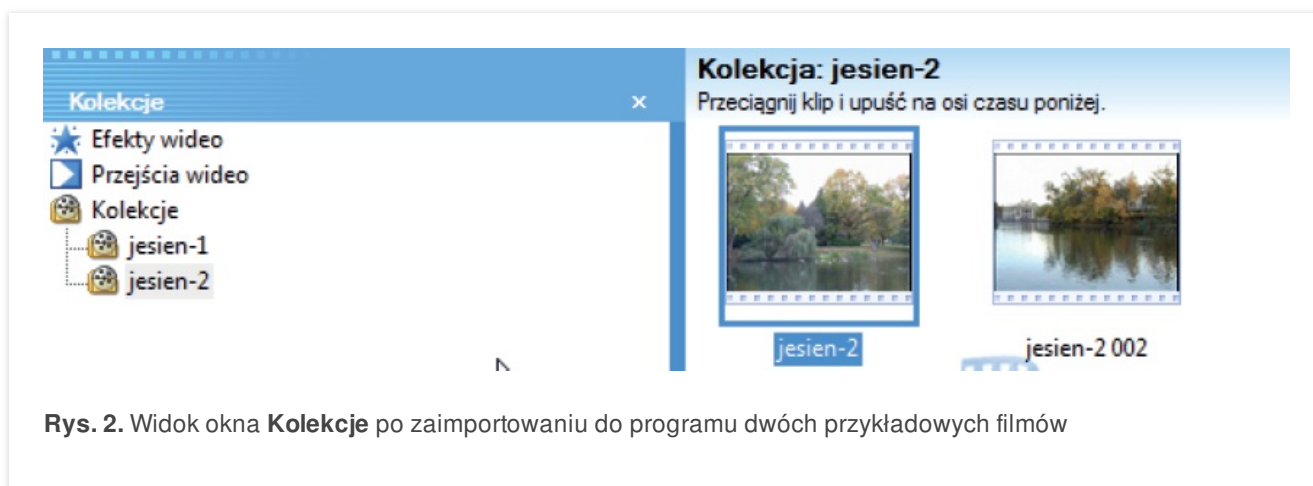
Na pasku **seria ujęć** układa się kolejne elementy filmu. Najwygodniej jest to robić przez przeciąganie ich z kolekcji i umieszczanie w odpowiednim miejscu.

Gdy klikniesz przycisk **Pokaż oś czasu**, pojawi się pole z osią czasu, na której można o wiele precyzyjniej i dokładniej wpływać na działanie filmu. Z łatwością określisz na tej osi czas wyświetlania poszczególnych sekwencji, sposób odtwarzania ścieżek dźwiękowych, a także czas wyświetlania napisów i ich położenie.

## IMPORT MATERIAŁÓW DO FILMU

Teraz zaimportujesz sekwencje wideo, zdjęcia i dźwięki z folderów na dysku do programu Windows Movie Maker.

- W polu **Zadania dotyczące filmu** kliknij lewym przyciskiem myszy opcję **Importuj obraz wideo**. W wyświetlonym oknie znajdź swój plik lub pliki wideo i kliknij przycisk **Importuj**.
- Aby sprawdzić, gdzie zostały umieszczone te sekwencje wideo, kliknij przycisk **Kolekcje** na pasku narzędzi. W polu **Kolekcje** zobaczysz kolekcje o nazwach odpowiadających zaimportowanym plikom. Jeśli podświetlisz jedną z nich, to w polu wyświetlonym po prawej stronie okna zobaczysz film wideo (film może być podzielony przez program na sceny) – rys. 2.



Rys. 2. Widok okna **Kolekcje** po zaimportowaniu do programu dwóch przykładowych filmów

- W polu **Kolekcje** kliknij prawym przyciskiem myszy pozycję **Kolekcje** i utwórz kolejno dwie nowe kolekcje: **dźwięki** i **zdjęcia**.
- Kliknij lewym przyciskiem myszy kolekcję **zdjęcia** – wyświetli się pusta kolekcja przeznaczona na fotografie.
- Wróć do pola **Zadania dotyczące filmu** i wybierz polecenie **Importuj obrazy**.
- W wyświetlonym oknie **Importuj plik** otwórz folder ze swoimi obrazami, zaznacz znajdujące się w nim pliki i kliknij przycisk **Importuj**.

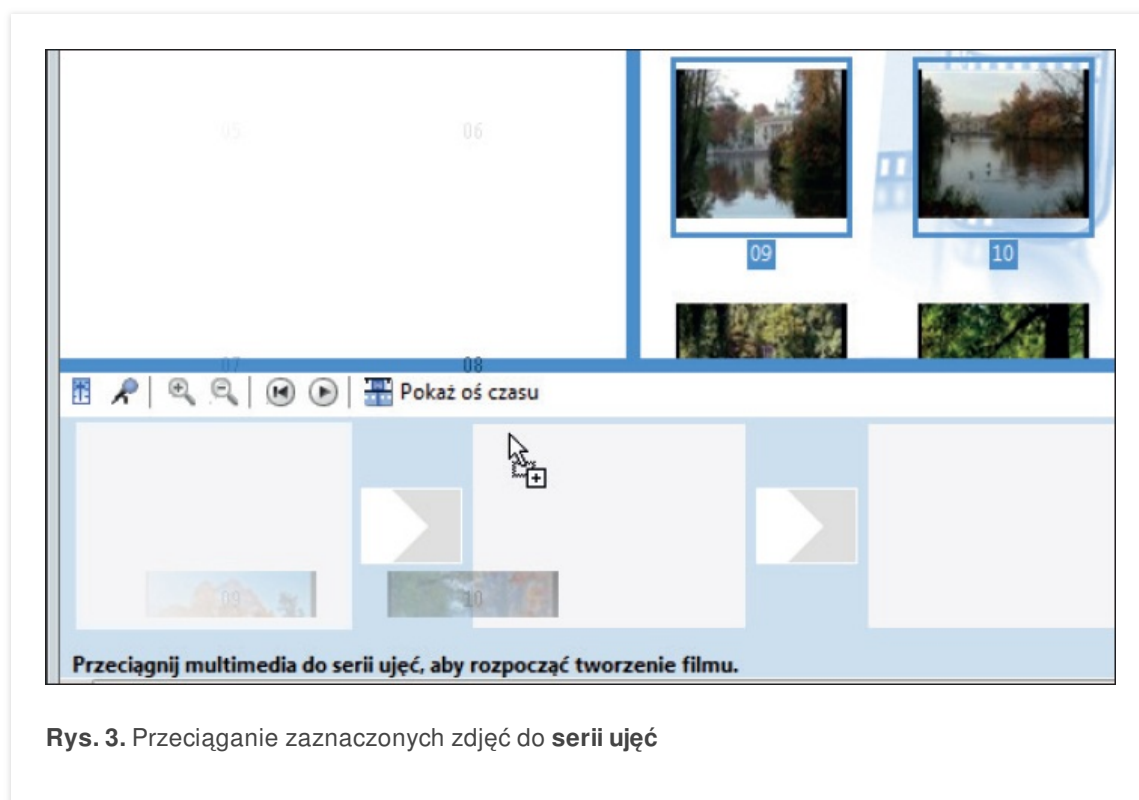
W ten sposób zdjęcia zostaną umieszczone w kolekcji **zdjęcia**.

- Kliknij przycisk **Kolekcje** i przejdź do kolekcji **dźwięki**.
- Wróć do pola **Zadania dotyczące filmu** i zaimportuj plik z katalogu **dźwięki** (podobnie jak przy importowaniu filmów i zdjęć).

## ARANŻACJA ELEMENTÓW FILMU

Materiały zostały zaimportowane, teraz zatem czas na ich aranżację.

- W polu **Kolekcje** otwórz kolekcję **zdjęcia**, zaznacz wszystkie zdjęcia i przeciągnij je na pasek **seria ujęć** (rys. 3).
- Przejdź do kolekcji **wideo** i przeciągnij wszystkie sceny wideo na pasek **seria ujęć**. Jeżeli program podzielił sekwencje wideo na sceny, to ułożą się one automatycznie we właściwej kolejności.



**Rys. 3.** Przeciąganie zaznaczonych zdjęć do **serii ujęć**

- Teraz możesz przeciągać poszczególne elementy na pasku **serii ujęć**, tak aby ustawić je we właściwej kolejności.
- Zaznacz wszystkie elementy zgromadzone w serii ujęć – kliknij lewym przyciskiem myszy pierwsze zdjęcie i naciśnij klawisze **Ctrl+A**. Następnie w polu **Kolekcje** kliknij napis **Efekty wideo** i wybierz efekt **Postarzenie filmu, stary**. Teraz użyj kombinacji klawiszy **Ctrl+D**, aby ten efekt został zastosowany do wszystkich elementów filmu.

Podczas projekcji filmu zostanie w ten sposób spotęgowane wrażenie ruchu.

- W kolekcji **Przejścia wideo** znajdź przejście o subtelnym charakterze, np. **Zanikanie, Wir** lub **Rozpadanie**. Sprawdź, czy w dalszym ciągu wszystkie elementy na pasku **seria ujęć** są zaznaczone. Jeśli nie, to zaznacz ponownie wszystko. Kliknij wybrane przejście i naciśnij klawisze **Ctrl+D**.

Dzięki temu wybrany rodzaj zostanie zastosowany do wszystkich przejść między poszczególnymi ujęciami (sekwencjami) filmu.

- Przewiń pasek **seria ujęć**, tak aby widoczne było miejsce przejścia między zdjęciem a pierwszą sceną wideo. Ustaw kursor myszy na prostokącie symbolizującym przejście i naciśnij prawy przycisk myszy. Wybierz polecenie **Usuń**.

W ten sposób usuniesz przejście zastosowane między zdjęciami, aby je zastąpić innym bardziej wyrazistym przejściem poprzedzającym sekwencję wideo.

- W kolekcji **Przejścia wideo** wybierz jakieś wyraziste przejście, np. **Zawijanie strony, w górę w prawo**, i przez przeciąganie umieść je między zdjęciem a sceną wideo. Podobnie zrób w pozostałych miejscach przechodzenia między zdjęciami statycznymi a scenami wideo.

Pozwoli to wyraźnie oddzielić od siebie sekwencje o różnym charakterze.

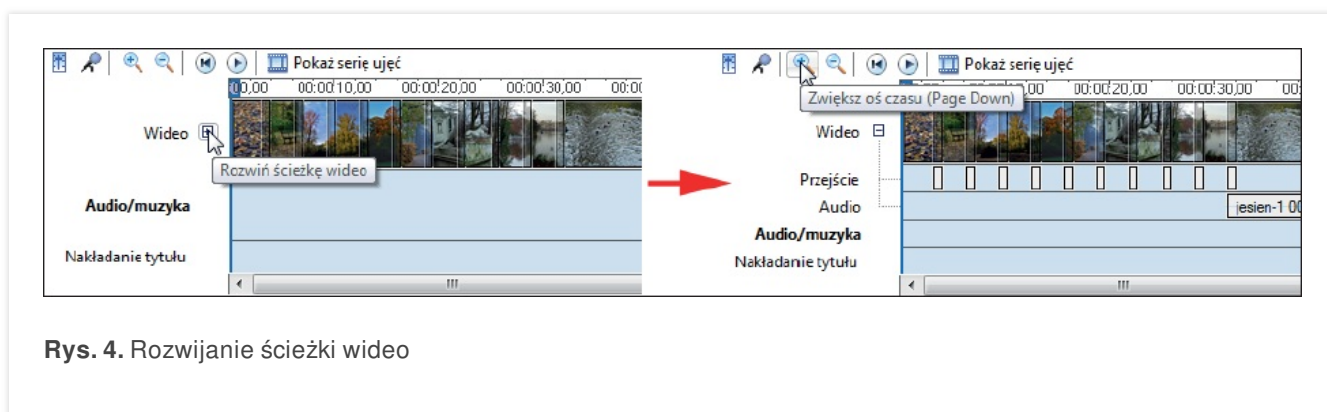
- Otwórz kolekcję **Efekty wideo**. Na pasku **seria ujęć** zaznacz co drugie zdjęcie statyczne (pomiń w tym sekwencje wideo). Wybierz efekt **Łagodnie do środka** i zastosuj kombinację klawiszy **Ctrl+D**. Zaznacz pozostałe zdjęcia (w trybie co drugie zdjęcie) i zastosuj do nich efekt **Łagodnie na zewnątrz**.

Takie rozwiązanie spowoduje, że podczas oglądania filmu powstanie wrażenie ruchu kamery, przybliżania i oddalania pokazywanych obiektów.

## DŹWIĘKI I NAPISY

Na ostatnim etapie pracy nad filmem wstawisz dźwięki, tytuł filmu i napisy końcowe.

- Przejdź do kolekcji **dźwięki**. Przeciągnij ikonę pliku dźwiękowego na pasek **seria ujęć**. Program przełączy widok na **oś czasu**.
- Aby uwidocznic każdy element osi czasu, rozwiń wszystkie ścieżki (rys. 4).



Rys. 4. Rozwijanie ścieżki wideo

- Kliknij ikonę **Lupy** ze znacznikiem +, aby powiększyć widok osi czasu.

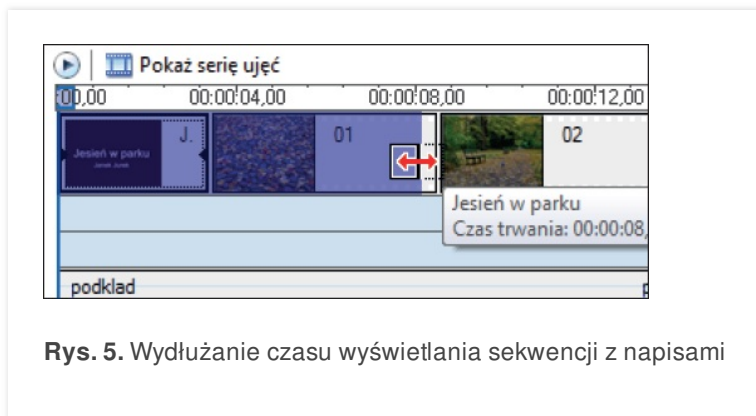
Dzięki temu możesz precyzyjnie określić, w jakim momencie filmu ma się pojawić dany efekt.

- Na ścieżce **Audio/muzyka** przeciągnij element dźwiękowy, tak aby występował od początku filmu. Kliknij prawym przyciskiem myszy ten element i wybierz polecenie **Stopniowo zwiększ głośność**. Następnie jeszcze raz kliknij prawym przyciskiem myszy i wybierz polecenie **Stopniowo zmniejsz głośność**.
- Podobnie postąp z sekwencjami wideo – dla pierwszych scen ustaw **Stopniowo zwiększ głośność**, a dla ostatnich – **Stopniowo zmniejsz głośność**.

Dzięki takim ustawieniom na początku filmu dźwięk będzie łagodnie narastał, a na końcu – stopniowo zanikał.

Dźwięki dodane, pora zatem na wprowadzenie napisów.

- Wybierz zadanie **2. Edytuj film** i kliknij polecenie **Utwórz tytuły i napisy końcowe**. W kreatorze napisów kliknij pozycję **tytuł na początku filmu**. W pierwszym polu tekstowym, w pierwszym wierszu wpisz tytuł filmu, a w drugim wierszu – swoje imię i nazwisko. Ustal parametry tych napisów: kolor czcionki, kolor tła, sposób animacji tekstu, wielkość znaków, a potem naciśnij przycisk **Gotowe**.
- Aby określić czas wyświetlania napisów tytułowych, np. osiem sekund, ustaw kursor myszy na prawej krawędzi ujęcia z napisami, naciśnij lewy przycisk myszy i przesunij tę krawędź do pozycji ósmej sekundy filmu (rys. 5).



**Rys. 5.** Wydłużanie czasu wyświetlania sekwencji z napisami

- W podobny sposób wprowadź napisy końcowe.

Napisy te powinny zawierać imiona i nazwiska osób biorących udział w realizacji filmu, wykorzystane w nim materiały i źródła ich pochodzenia, datę zakończenia prac nad filmem.

## FORMATY ZAPISU FILMU

Twój film jest już zmontowany. Warto go zapisać na dysku.

- Z menu **Plik** wybierz polecenie **Zapisz plik filmowy....**
- W oknie **Lokalizacja filmu** kliknij ikonę **Mój komputer** i naciśnij przycisk **Dalej**.
- W oknie **Zapisany plik filmowy**, w pierwszym polu tekstowym wpisz nazwę pliku, a w drugim polu jako folder docelowy wybierz **Fajny film**.
- W oknie **Ustawienia filmu** zaznacz opcję **Najlepsza jakość odtwarzania dla mojego komputera (zalecane)** i naciśnij przycisk **Dalej**.
- Po zapisaniu filmu naciśnij przycisk **Zakończ**.

Jeśli planujesz powrócić do edycji tego filmu w przyszłości, zapisz go również w formie projektu. W tym celu:

- Z menu **Plik** wybierz polecenie **Zapisz projekt jako....**
- W oknie **Zapisz projekt jako**, w polu **Nazwa pliku** wpisz nazwę swojego projektu.
- Naciśnij przycisk **Zapisz**.

Twój film jest gotowy do oglądania.